

Technická zpráva

Akce / stavba:

Novostavba rodinného domu, p.č. 1201/6, k.ú. Luby I

Dílčí část / profese:

technika prostředí staveb – silnoprúd

Místo:

p.č. 1201/6, k.ú. Luby I

Stupeň:

Zadávací dokumentace veřejné zakázky na stavební práce (DZS)

Investor:

Město Luby, IČ: 00254053

Vytvořil: Miroslav Vichř

Datum: prosinec 2024

Archivní číslo: 24025.1 a

DCC: &EDD

OBSAH

1.	VŠEOBECNÉ ÚDAJE	4
1.1.	Rozsah a obsah projektu	4
1.1.1.	Projekt neřeší	4
1.2.	Výchozí podklady a požadavky na profesi	4
1.3.	Seznam používaných zkratk	5
2.	VÝPIS POUŽITÝCH NOREM	6
3.	ZÁKLADNÍ ÚDAJE	8
3.1.	Napěťové soustavy	8
3.2.	Ochrana před úrazem elektrickým proudem	8
3.3.	Vnější vlivy	9
3.4.	Bilance energií	9
3.5.	Elektromagnetická kompatibilita	11
4.	POPIS NAVRŽENÉHO ŘEŠENÍ	12
4.1.	Způsob připojení na veřejnou technickou infrastrukturu	13
4.2.	Uzemnění	13
4.3.	Popis řešení, funkce a uspořádání instalace	15
4.3.1.	Rozvodnice objektu	15
4.3.2.	Zásuvkové rozvody	15
4.3.3.	Požadavky na elektrické osvětlení	15
4.3.4.	Technická a technologická zařízení	16
4.3.5.	Slaboproudé rozvody	16
4.3.6.	Způsob uložení kabelových vedení	17
4.4.	Ochrana před bleskem	17
4.4.1.	Definice zón ochrany před bleskem	17
4.4.2.	Stanovení potřeby ochrany	18
4.4.3.	Ochrana proti přímému úderu blesku	18
4.4.4.	Dostatečná vzdálenost	18
4.4.5.	Řešení svodů z jímací soustavy	19
4.4.6.	Ochrana proti impulsnímu přepětí	19
4.4.7.	Požadavky na průběh realizace	20
4.4.8.	Intervaly údržby a revizí	20
4.5.	Požární opatření	21
5.	BEZPEČNOST PŘI REALIZACI A UŽÍVÁNÍ	23
5.1.	Zařazení zařízení do tříd a skupin	23
5.2.	Podmínky pro realizaci díla a jeho uvedení do provozu	23

5.3.	Požadavky pro obsluhu a údržbu, provozní doporučení	25
5.4.	Seznam dokladů, vyžadovaných pro uvedení stavby do užívání.....	26
5.5.	Zásady BOZP a bezpečnost pro realizaci a užívání	27
5.6.	Zásady ochrany životního prostředí	28

1. VŠEOBECNÉ ÚDAJE

1.1. Rozsah a obsah projektu

Předmětem této dokumentace jsou silnoproudé elektroinstalace v souvislosti s novostavbou rodinného domu v Lubech.

Stavba je vyvolaná požadavkem stavebníka. Projektová dokumentace byla zpracována dle požadavků zadání a navržené řešení vychází z dostupných podkladů a informací v době zpracování projektu.

Řešený projekt je jednoduchou stavbou ve smyslu § 5 odst. 2 písm. b) zákona č. 283/2021 Sb., stavební zákon, ve znění pozdějších předpisů.

Dle zákona č. 134/2016 Sb., o zadávání veřejných zakázek, ve znění pozdějších předpisů, § 92, se má za to, že technické podmínky jsou stanoveny v podrobnostech nezbytných pro účast dodavatele v zadávacím řízení, pokud zadávací dokumentace veřejných zakázek na stavební práce obsahuje dokumentaci v rozsahu stanoveném vyhláškou, spolu se soupisem stavebních prací, dodávek a služeb s výkazem výměr v rozsahu stanoveném vyhláškou. **Dle ustanovení odst. 2 mohou být tyto dokumenty částečně nebo zcela nahrazeny jinými požadavky na výkon nebo funkci.**

Tato dokumentace je zpracována jako zadávací dokumentace veřejné zakázky na stavební práce podle § 92 odst. 2 zákona č. 134/2016 Sb., o zadávání veřejných zakázek, ve znění pozdějších předpisů, kdy je dokumentace v rozsahu stanoveném vyhláškou Ministerstva pro místní rozvoj zcela nahrazena jinými požadavky na výkon nebo funkci.

Tato dokumentace je zpracována ve stupni pro provádění stavby ve smyslu § 157 odst. 1 písm. d) zákona č. 283/2021 Sb., stavební zákon, ve znění pozdějších předpisů. Obsahově pak dokumentace splňuje náležitosti dle § 7 odst. 2 (dle Přílohy č. 9) vyhlášky č. 131/2024 Sb., o dokumentaci staveb.

Tato dokumentace nenahrazuje pracovní a technologické postupy, které má zhotovitel povinnost zabezpečit z hlediska zajištění bezpečnosti a ochrany zdraví při práci na staveništích dle požadavků § 3 a Přílohy č. 3 nařízení vlády č. 591/2006 Sb., o bližších minimálních požadavcích na bezpečnost a ochranu zdraví při práci na staveništích, ve znění pozdějších předpisů.

1.1.1. Projekt neřeší

- vnější rozvody v majetku provozovatele distribuční soustavy¹
- SPD typu 3 dle ČSN EN 61643-11 ed. 2 pro ochranu koncových citlivých zařízení

1.2. Výchozí podklady a požadavky na profesi

- zadání a požadavky objednatele
- stavební půdorysy
- dokument Připojovací podmínky nn pro odběrná místa, výroby elektřiny a lokální distribuční soustavy připojené k distribuční síti nízkého napětí s platností od 1. 9. 2023²
- mapové podklady Seznam.cz, a.s., Google Street View a nahlizenidokn.cuzk.cz

¹ Neb si je má projekčně řešit distributor, viz § 11 odst. 3 vyhlášky č. 16/2016 Sb.: „Do nákladů spojených s připojením a se zajištěním požadovaného příkonu nebo výkonu se zahrnují náklady na pořízení projektové dokumentace (...)“.

² Připojovací podmínky nn pro odběrná místa, výroby elektřiny a lokální distribuční soustavy připojené k distribuční síti nízkého napětí. ČEZ Distribuce, a.s. [online]. Copyright 2024 ČEZ, a. s. [cit. 14.11.2024]. Dostupné z: <https://www.cezdistribuce.cz/file/edee/distribuce/pripojovacipodminkynn.pdf>

- legislativní předpisy, technické normy a katalogy, platné v době zpracování projektu

1.3. Seznam používaných zkratk

AFDD	přístroj pro detekci poruchového oblouku; viz definice ČSN EN 62606, čl. 3.3
HDO	hromadné dálkové ovládání distributora elektrické energie
LPS	systém ochrany před bleskem; viz definice ČSN EN 62305-1 ed. 2, čl. 3.42
LPZ	zóna ochrany před bleskem; viz definice ČSN EN 62305-1 ed. 2, čl. 3.36
MET	hlavní ochranná přípojnice; viz definice ČSN 33 2000-5-54 ed. 3, čl. 541.3.9
nn	nízké napětí (sítě o jmenovitém napětí mezi vodiči od 50 V do 1000 V AC); viz definice ČSN 33 0010 ed. 2, Tabulka 1
RCBO	proudový chránič s vestavěnou nadproudovou ochranou; viz definice ČSN EN 61009-1 ed. 3, čl. 3.3.7
RCCB	proudový chránič bez vestavěné nadproudové ochrany; viz definice ČSN EN 61008-1 ed. 3, čl. 3.3.2
RCD	proudový chránič; viz definice ČSN 33 2000-5-53 ed. 3, čl. 530.3.19
RD	rodinný dům
SEK	sít elektronických komunikací; viz definice § 2 písm. h) zákona č. 127/2005 Sb., o elektronických komunikacích, ve znění pozdějších předpisů
SPD	přepětové ochranné zařízení; viz definice ČSN EN 61643-11 ed. 2, čl. 3.1.1
TČ	tepelné čerpadlo
VZT	zařízení vzduchotechniky, viz příslušná část projektové dokumentace

2. VÝPIS POUŽITÝCH NOREM

Ty z níže uvedených technických norem, které jsou na základě ustanovení § 6c odst. 2 zákona č. 22/1997 Sb., o technických požadavcích na výrobky, ve znění pozdějších předpisů, bezplatně zveřejněny ve sponzorovaném přístupu, jsou normami závaznými.³

Základní technické normy (včetně data jejich vydání), které má zhotovitel vzhledem k jeho povinné odborné způsobilosti (viz kapitola „Podmínky pro realizaci díla a jeho uvedení do provozu“ dále) v souvislosti s tímto projektem znát, a podle kterých je požadováno postupovat při realizaci:

ČSN 33 3320 ed. 2	Elektrotechnické předpisy - Elektrické přípojky (8.2014)
ČSN 73 6005	Prostorové uspořádání sítí technického vybavení (10.2020)
ČSN 83 9061	Technologie vegetačních úprav v krajině - Ochrana stromů, porostů a vegetačních ploch při stavebních pracích (2.2006)
ČSN 33 1310 ed. 2	Bezpečnostní požadavky na elektrické instalace a spotřebiče určené k užívání osobami bez elektrotechnické kvalifikace (10.2009)
ČSN 33 2000-1 ed. 2	Elektrické instalace nízkého napětí - Část 1: Základní hlediska, stanovení základních charakteristik, definice (5.2009)
ČSN 33 2000-4-41 ed. 3	Elektrické instalace nízkého napětí - Část 4-41: Ochranná opatření pro zajištění bezpečnosti - Ochrana před úrazem elektrickým proudem (1.2018)
ČSN 33 2000-4-43 ed. 3	Elektrické instalace nízkého napětí - Část 4-43: Bezpečnost - Ochrana před nadproudy (5.2024)
ČSN 33 2000-4-443 ed. 3	Elektrické instalace nízkého napětí - Část 4-44: Bezpečnost - Ochrana před rušivým napětím a elektromagnetickým rušením - Kapitola 443: Ochrana před atmosférickým nebo spínacím přepětím (11.2016)
ČSN 33 2000-4-444	Elektrické instalace nízkého napětí - Část 4-444: Bezpečnost - Ochrana před napěťovým a elektromagnetickým rušením (4.2011)
ČSN 33 2000-4-46 ed. 3	Elektrické instalace nízkého napětí - Část 4-46: Bezpečnost - Odpojování a spínání (4.2017)
ČSN 33 2000-5-51 ed. 3+Z1+Z2	Elektrické instalace nízkého napětí - Část 5-51: Výběr a stavba elektrických zařízení - Obecné předpisy (7.2022)
ČSN 33 2000-5-52 ed. 2	Elektrické instalace nízkého napětí - Část 5-52: Výběr a stavba elektrických zařízení - Elektrická vedení (2.2012)
ČSN 33 2000-5-53 ed. 3	Elektrické instalace nízkého napětí - Část 5-53: Výběr a stavba elektrických zařízení - Spínací a řídicí přístroje (11.2022)
ČSN 33 2000-5-54 ed. 3	Elektrické instalace nízkého napětí - Část 5-54: Výběr a stavba elektrických zařízení - Uzemnění a ochranné vodiče (4.2012)
ČSN 33 2000-5-559 ed. 2	Elektrické instalace nízkého napětí - Část 5-559: Výběr a stavba elektrických zařízení - Svítidla a světelná instalace (3.2013)

³ Dostupné z: <https://sponzorpristup.agentura-cas.cz>

ČSN 33 2000-7-701 ed. 2	Elektrické instalace nízkého napětí - Část 7-701: Zařízení jednoúčelová a ve zvláštních objektech - Prostory s vanou nebo sprchou (9.2007)
ČSN 33 2000-7-753 ed. 2	Elektrické instalace nízkého napětí - Část 7-753: Zařízení jednoúčelová a ve zvláštních objektech - Topné kabely a pevně instalované topné systémy (3.2015)
ČSN 33 2130 ed. 3	Elektrické instalace nízkého napětí - Vnitřní elektrické rozvody (12.2014)
ČSN 33 2180	Elektrotechnické předpisy ČSN. Připojování elektrických přístrojů a spotřebičů (7.1979)
ČSN 33 2312 ed. 2	Elektrické instalace nízkého napětí - Elektrická zařízení v hořlavých látkách a na nich (4.2014)
ČSN 34 2300 ed. 2	Předpisy pro vnitřní rozvody vedení elektronických komunikací (9.2014)
ČSN EN 50173-1 ed. 4	Informační technologie - Univerzální kabelážní systémy - Část 1: Obecné požadavky (1.2019)
ČSN EN 50173-4 ed. 2	Informační technologie - Univerzální kabelážní systémy - Část 4: Obytné prostory (1.2019)
ČSN EN 50174-2 ed. 3	Informační technologie - Instalace kabelových rozvodů - Část 2: Projektová příprava a výstavba v budovách (4.2019)
ČSN EN 50575	Silové, řídicí a komunikační kabely - Kabely pro obecné použití ve stavbách ve vztahu k požadavkům reakce na oheň (8.2015)
ČSN EN 50565-1	Elektrické kabely - Pokyny pro používání kabelů se jmenovitým napětím nepřekračujícím 450/750 V (U _o /U) - Část 1: Obecné pokyny (2.2015)
ČSN EN 50565-2	Elektrické kabely - Pokyny pro používání kabelů se jmenovitým napětím nepřekračujícím 450/750 V (U _o /U) - Část 2: Specifický návod pro typy kabelů související s EN 50525 (2.2015)
ČSN EN IEC 61439-1 ed. 3	Rozváděče nízkého napětí - Část 1: Obecná ustanovení (7.2022)
ČSN EN 61439-3	Rozváděče nízkého napětí - Část 3: Rozvodnice určené k provozování laiky (DBO) (10.2012)
ČSN 73 4301	Obytné budovy (6.2004)
ČSN EN 62305-1 ed. 2	Ochrana před bleskem - Část 1: Obecné principy (9.2011)
ČSN EN 62305-2 ed. 2	Ochrana před bleskem - Část 2: Řízení rizika (2.2013)
ČSN EN 62305-3 ed. 2	Ochrana před bleskem - Část 3: Hmotné škody na stavbách a ohrožení života (1.2012)
ČSN EN 62305-4 ed. 2	Ochrana před bleskem - Část 4: Elektrické a elektronické systémy ve stavbách (9.2011)
ČSN CLC/TS 61643-12	Ochrany před přepětím nízkého napětí - Část 12: Ochrany před přepětím zapojené v sítích nízkého napětí - Zásady pro výběr a instalaci (5.2013)
ČSN 73 0810	Požární bezpečnost staveb - Společná ustanovení (7.2016)
ČSN 73 0833	Požární bezpečnost staveb - Budovy pro bydlení a ubytování (9.2010)

3. ZÁKLADNÍ ÚDAJE

3.1. Napěťové soustavy

3/PEN AC 400/230 V 50 Hz / TN-C	distribuční síť ČEZ Distribuce, a.s.
3/PEN AC 400/230 V 50 Hz / TN-C	řešené elektroinstalace nízkého napětí
3/N/PE AC 400/230 V 50 Hz / TN-C-S	řešené elektroinstalace nízkého napětí

Místem rozdělení soustav TN-C na TN-C-S bude elektroměrový rozváděč.

3.2. Ochrana před úrazem elektrickým proudem

Základní ochrana elektrických zařízení nízkého napětí je zajištěna základní izolací živých částí, přepážkami nebo kryty, dle podmínek ČSN 33 2000-4-41 ed. 3, Příloha A.

V síti TN je ochrana při poruše zajištěna automatickým odpojením od zdroje s ochranným uzemněním a ochranným pospojováním za podmínek dle ČSN 33 2000-4-41 ed. 3, čl. 411.1 až 411.3 a čl. 411.4. Součástí obvyklých ochranných opatření je i doplňková ochrana proudovými chrániči dle čl. 415.1.

Tam, kde není možné z důvodu vysoké impedance poruchové smyčky dosáhnout automatického odpojení v požadované době, musí být dle ČSN 33 2000-4-41 ed. 3, čl. 411.3.2.6 provedeno doplňující pospojování v souladu s 415.2.

Dle ČSN 33 2000-4-41 ed. 3, čl. 411.3.3 musí být doplňková ochrana pomocí proudových chráničů (RCD), jejichž jmenovitý reziduální pracovní proud nepřekračuje 30 mA, zajištěna pro AC zásuvky, jejichž jmenovitý proud nepřekračuje 32 A, a které mohou být pro obecné použití užívány laiky.

Dle ČSN 33 2130 ed. 3, Změna Z1, čl. 5.3.11 musí mít zásuvkové obvody do 32 A v objektech bytové výstavby doplňkovou ochranu tvořenou RCD s vybavovacím reziduálním proudem nepřekračujícím 30 mA. Trojfázové zásuvky se jmenovitým proudem vyšším než 32 A se doporučuje vybavit doplňkovou ochranou tvořenou RCD s vybavovacím reziduálním proudem 100 mA.

Dle ČSN 33 2000-4-41 ed. 3, čl. 411.3.4 musí být ve všech prostorách, určených pro trvalé nebo dočasné ubytování osob, pro AC koncové obvody napájející svítidla, zajištěna doplňková ochrana pomocí proudového chrániče (RCD), jehož jmenovitý reziduální pracovní proud nepřekračuje 30 mA.

Z hlediska bezpečnosti se dle ČSN 33 2000-4-41, čl. 6.2 důrazně doporučuje použití samostatného proudového chrániče pro každý jednotlivý koncový světelný obvod.

Dle ČSN 33 2130 ed. 3, Změna Z1, čl. 5.2.9 se každý koncový světelný obvod v bytech vybaví doplňkovou ochranou pomocí proudového chrániče (RCD), jehož jmenovitý reziduální proud nepřekračuje 30 mA.

Pro zvláštní druhy instalací, kde působení vnějších vlivů zvyšuje nebezpečí úrazu elektrickým proudem, jsou ve smyslu ustanovení ČSN EN 61140 ed. 3, čl. 4.4 uplatňována následující ochranná opatření doplňkovou ochranou proudovými chrániči:

Dle ČSN 33 2000-7-701 ed. 2, čl. 701.415.1 musí být v místnostech, v nichž je koupací vana či sprcha, všechny elektrické obvody vybaveny proudovým chráničem (proudovými chrániči) s vypínacím reziduálním proudem nepřesahujícím 30 mA.

Dle ČSN 33 2000-7-753 ed. 2, čl. 753.415.1.1 musí mít obvody napájející topné jednotky doplňkovou ochranu tvořenou RCD se jmenovitým vypínacím reziduálním proudem nepřesahujícím 30 mA. RCD s časovou prodlevou nejsou dovoleny.

Připojují-li se sušící a otopné žebříky napevno, pak je nutné je dle TNI 33 2130, čl. 2.5.5 připojit na obvod vybavený proudovým chráničem s vybavovacím residuálním proudem nepřesahujícím 30 mA.

3.3. Vnější vlivy

Silnoproudý rozvod musí dle § 43 odst. 2 vyhlášky č. 146/2024 Sb., o požadavcích na výstavbu splňovat požadavky na bezpečnost osob, zvířat a majetku, na provozní spolehlivost v daném prostředí při určeném způsobu provozu a vlivu prostředí.

V souladu s předchozím ustanovením musí být součástí dokumentace pro provádění stavby rodinného domu dle čl. D.2.5.1 písm. c) Přílohy č. 9 vyhlášky č. 131/2024 Sb., o dokumentaci staveb i podrobný protokol o určení vnějších vlivů.

Návrh elektrického zařízení nízkého napětí musí dle ČSN 33 2000-1 ed. 2, čl. 132.5 vycházet z vnějších vlivů, které na elektrické zařízení působí.

Pro každý elektrický rozvod nízkého napětí musí být dle ČSN 33 2130 ed. 3, čl. 4.1.4 jednoznačně určeny vnější vlivy, které budou na elektrická zařízení v místě instalace působit.

Všechny vnitřní prostory objektu jsou z hlediska ČSN EN 61140 ed. 3, čl. 4.4 považovány za prostory, které nezvyšují nebezpečí úrazu elektrickým proudem. Pro zvláštní druhy prostor, ve kterých působení vnějších vlivů zvyšuje nebezpečí úrazu elektrickým proudem, jsou uplatňována ochranná opatření specifikovaná v předchozí kapitole.

Půdní prostor je klasifikován jako vnější vliv CA2 (dřevěné stavební konstrukce).

Umývací prostory viz požadavky ČSN 33 2130 ed. 3.

Pro prostory s vanou nebo sprchou viz požadavky ČSN 33 2000-7-701 ed. 2.

Venkovní prostory mohou být v pojetí ČSN EN 61140 ed. 3, čl. 4.4 považovány za prostory, které nezvyšují nebezpečí úrazu elektrickým proudem za podmínky, že se s elektrickým zařízením bude manipulovat jen tehdy, je-li v daných prostorách zanedbatelná pravděpodobnost výskytu vody. Při nesplnění této podmínky jde pak o prostory, které zvyšují nebezpečí úrazu elektrickým proudem.

Protokol o určení vnějších vlivů dle ČSN 33 2000-5-51 ed. 3+Z1+Z2, čl. ZA.1 je nedílnou součástí této dokumentace.

Dle ČSN EN 50173-1 ed. 4, čl. 5.1.2 jde o prostředí M₁L₁C₁E₁ (Třída 1) v celém kabelážním systému.

3.4. Balance energií

Vaření, ohřev TUV i vytápění objektu bude elektrické.

V objektu bude osazeno elektrické vytápění elektrickými přímotopy, případně topnými rohožemi.

Pro vytápění a ohřev TUV bude osazeno tepelné čerpadlo, vaření bude na elektřině.

Dle ČSN 33 2130 ed. 3, čl. 7.1.3 je tak uvažován stupeň elektrizace C.

Dle ČSN 33 2130 ed. 3, čl. 7.6.10 je pro stupeň elektrizace C nutné dimenzovat jistič před měřicím zařízením (elektroměrem) podle soudobého příkonu bytu.

Veškeré měření spotřeby elektrické energie bude dvoutarifní, s přenosem signálu HDO.

Vzhledem k přítomnosti tepelného čerpadla se předpokládá využití distribuční sazby D 57d.

Věcné podmínky uplatnění jednotlivých distribučních sazeb pro odběratele ze sítí nízkého napětí viz související Cenové rozhodnutí Energetického regulačního úřadu č. 6/2023.⁴

3.4.1. Výpočty příkonů

Spotřebič (e)	Instalovaný příkon (kW)	Předpokládaná soudobost (%)	Předpokládaný maximální soudobý příkon (kW)
Tepelné čerpadlo	4	80	3,2
Ohřev TUV	3	100	3
Indukční varná deska	9	50	4,5
Elektrická trouba	2,2	100	2,2
Pračka	2	70	1,4
Sušička	2,2	60	1,32
Myčka nádobí	2	1	2
Výkonné kuchyňské spotřebiče (varná konvice, mikrovlnka atd.)	7	30	2,1
Zásuvky ostatní	6	30	1,8
Osvětlení komplet	0,5	50	0,25
Celkem	38,9		21,7

3.4.2. Sumarizace příkonů a výpočty dimenzování

- Celkový instalovaný příkon: **38,9 kW**
- Předpokládaný maximální soudobý příkon: **do 21,7 kW**
- Předpokládaná roční spotřeba: **10 MWh**
- Maximální soudobý proud na 1 fázi: **do 32 A**
- Napájecí kabel z elektroměru do domovní rozvodnice: **CYKY-J 5x10**
- Hodnota hlavního jističe: **B 32 A, trojfázový**
- Hodnota hlavních pojistek: **3 x 40 A**

⁴ Viz Cenové rozhodnutí Energetického regulačního úřadu č. 6/2023 ze dne 29. listopadu 2023, kterým se stanovují ceny za související službu v elektroenergetice odběratelům ze sítí nízkého napětí. In: Energetický regulační věstník, ročník 23, částka 08/2023 [online]. Jihlava: © 2023 Energetický regulační úřad [cit. 14.11.2024]. Dostupné z: <https://eru.gov.cz/energeticky-regulacni-vestnik-82023>

3.5. Elektromagnetická kompatibilita

Dle nařízení vlády č. 117/2016 Sb., o posuzování shody výrobků z hlediska elektromagnetické kompatibility při jejich dodávání na trh, ve znění pozdějších předpisů, Příloha č. 1, bod 2, musí být pevná instalace instalována s použitím pravidel správné praxe a s ohledem na údaje o určeném použití komponentů. Pravidla správné praxe musí být zdokumentována a dokumentaci musí provozovatel instalace nebo jím pověřená osoba po dobu provozování instalace uchovávat pro potřeby orgánů dozoru.

Dle vyhlášky č. 146/2024 Sb., o požadavcích na výstavbu, § 43 odst. 3, musí být křížení a souběh silnoproudého rozvodu a rozvodu elektronických komunikací navrženy a provedeny tak, aby se oba rozvody vzájemně neovlivňovaly.

Dle ČSN 33 2000-4-444, čl. 444.4.2 písm. d) by měly být silové a slaboproudé kabely vedeny zvlášť v souladu s požadavky a doporučeními ČSN EN 50174-2 ed. 3, čl. 6.2, popř. dle čl. 444.6.2 musí být oddělovací vzdušná vzdálenost mezi silovými a slaboproudými kabely nejméně 200 mm. Silové a slaboproudé kabely by se dále měly křížit pokud možno pouze v pravých úhlech.

Dle ČSN 33 2000-4-444, čl. 444.4.2 písm. h) musí být veškeré kabely odděleny od jímací soustavy a od svodů systému ochrany před bleskem (LPS) buď minimální vzdáleností, nebo použitím stínění.

Dle ČSN 33 2130 ed. 3, čl. 4.1.3 je třeba při vedení vnitřních rozvodů zajistit i vnitřní ochranu před bleskem v souladu s požadavky uvedenými v souboru ČSN EN 62305 ed. 2, a to především zamezením vzniku zbytečných smyček tvořených rozvody silovými a elektronických komunikací, neukládáním elektrického vedení v blízkosti svodů hromosvodu, atd.

Dle ČSN 33 2130 ed. 3, Příloha C se v řešené instalaci přepokládá podíl proudů třetí harmonické a jejích lichých násobků minimálně v rozmezí $15 \div 33 \%$.⁵

Dle ČSN 33 2000-5-52 ed. 2, čl. 523.6.3 a čl. 524.2.3 nesmí být v takovém případě (tj. v případě, kdy je podíl třetí a lichých násobků třetí harmonické větší než 15 %) průřez nulových vodičů (a dle čl. 523.6.4 identicky i průřez PEN vodičů) menší, než průřez vodičů fázových. Je tedy nepřipustné používat redukované průřezy N či PEN vodičů.

Dle ČSN 33 2000-5-53 ed. 3, Příloha B je pro elektronické spotřebiče s jednofázovými usměrňovači přípustné používat minimálně proudové chrániče typu A, pro elektronické spotřebiče s vyhlazením nebo s trojfázovými usměrňovači je přípustné používat minimálně proudové chrániče typu B.

⁵ Dle ČSN 33 2130 ed. 3, čl. C.2 + POZNÁMKA je třeba v obvodech napájejících osvětlení a velký počet elektronických spotřebičů počítat s proudy třetí harmonické a jejích lichých násobků, jejichž podíl na celkovém proudu je mezi 15 % a 33 %.

4. POPIS NAVRŽENÉHO ŘEŠENÍ

Tato technická zpráva je nedílnou součástí projektové dokumentace a doplňuje její výkresovou část.

Jelikož je v řešené oblasti silnoproudých elektroinstalací legislativně vyžadována odborná způsobilost zhotovitele (viz zejména kapitola „Podmínky pro realizaci díla a jeho uvedení do provozu“ dále), pak se od zhotovitele důvodně očekává, že je schopen jednat se znalostí a pečlivostí, a že tyto i uplatní. Z titulu zákonné povinnosti odborné péče se u zhotovitele očekává znalost a splnění všech požadavků zde jmenovaných legislativních předpisů a technických norem ČSN a ČSN EN, byť by v této dokumentaci jejich jednotlivé požadavky nebyly přímo vypsány.⁶

Tato zadávací dokumentace veřejné zakázky na stavební práce je zpracována podle požadavků § 89 odst. 5 zákona č. 134/2016 Sb., o zadávání veřejných zakázek, ve znění pozdějších předpisů. To znamená, že anonymní technické podmínky jsou stanoveny výhradně prostřednictvím parametrů vyjadřujících požadavky na výkon nebo funkci, popisu účelu nebo potřeb, které mají být naplněny, prostřednictvím odkazů na normy nebo technické dokumenty, případně prostřednictvím odkazů na štítky. Zcela důvodně se tak od uchazečů očekává znalost a splnění všech požadavků odkazovaných dokumentů, byť by v této dokumentaci jejich jednotlivé požadavky nebyly přímo vypsány (aneb uchazeč má odkazované dokumenty a požadavky znát, a pokud je nezná, tak si je má nastudovat).

Dle ČSN 33 2000-1 ed. 2, čl. 134.1.1 musí být pro zřizování elektrických rozvodů a zařízení použito vhodných materiálů a práce musí být provedena odborně (dobré řemeslné úrovni), osobou s odpovídající kvalifikací (viz kapitola „Podmínky pro realizaci díla a jeho uvedení do provozu“ dále); veškeré výrobky musí být vždy nainstalovány v souladu s pokyny poskytnutými jejich výrobcem.

Rozváděče legislativně spadají mezi výrobky. Výkresy rozváděčů, které jsou součástí této dokumentace tudíž nejsou výrobní dokumentací.

V případě jakýchkoli nejasností či potřeby dopřesnění detailů a podrobností, stejně jako v případech vyžadovaných souvisejícími legislativními předpisy, musí osoba zajišťující odborné vedení realizace a/nebo vykonávající dozor ve smyslu svých povinností zvážit, a v nezbytném rozsahu i iniciovat dopracování realizační dokumentace.⁷ Součástí této projektové dokumentace pro provádění stavby tudíž není výkresová dokumentace rozváděčů, neboť jde o součást dodavatelské (realizační) dokumentace zhotovitele.⁹ Povinnost vypracovat schémata rozváděčů legislativně dopadá na výrobce

⁶ Srov. § 5 odst. 1 a § 2912 odst. 2 zákona č. 89/2012 Sb., občanský zákoník, ve znění pozdějších předpisů.

⁷ Srov. zákon č. 90/2016 Sb., o posuzování shody stanovených výrobků při jejich dodávání na trh, ve znění pozdějších předpisů. In: Zakonyprolidi.cz [online]. © AION CS, s.r.o. [cit. 14.11.2024]. Dostupné z: <https://www.zakonyprolidi.cz/cs/2016-90>

⁸ Srov. normy řady EN 61439 související s rozváděči, jmenované ve Sdělení Komise v rámci provádění směrnice Evropského parlamentu a Rady 2014/35/EU o harmonizaci právních předpisů členských států týkajících se dodávání elektrických zařízení určených pro používání v určitých mezích napětí na trh (2017/C 298/02). In: EUR-Lex [právní informační systém]. Úřad pro publikace Evropské unie [cit. 14.11.2024]. Dostupné z: [https://eur-lex.europa.eu/legal-content/cs/TXT/?qid=1519547936479&uri=CELEX:52017XC0908\(04\)](https://eur-lex.europa.eu/legal-content/cs/TXT/?qid=1519547936479&uri=CELEX:52017XC0908(04))

⁹ Povinnost, aby dokumentace pro provádění stavby obsahovala schémata rozváděčů, byla od 29. 3. 2013 zrušena vyhláškou č. 62/2013 Sb., kterou se mění vyhláška č. 499/2006 Sb., o dokumentaci staveb.

rozdávěčů, povinnost dodat schémata má zhotovitel v rámci dokumentů, povinně dodávaných se stavbou.¹⁰¹¹

Z titulu zákonné povinnosti odborné péče (viz výše) se od zhotovitele očekává, že bez zbytečného odkladu upozorní na případné vady projektové dokumentace, kterou obdržel jako pokyn k realizaci. V rámci přípravy je zhotovitel povinen ověřit i veškeré míry a počty, uváděné v dokumentaci.¹²

Použitý materiál a osazované výrobky musí splňovat požadavky souvisejících výrobních norem.

Součástí prací a dodávek dle této projektové dokumentace je i veškeré nezbytné nastavení dodaných zařízení, výrobků a kompletů, včetně jejich funkčního a komplexního odzkoušení a zprovoznění.

Výslovně se upozorňuje, že projektant dle § 162 odst. 4 zákona č. 283/2021 Sb., stavební zákon, ve znění pozdějších předpisů, neodpovídá za odchylky od projektové dokumentace, ke kterým došlo při provádění stavby, a které neschválil.

4.1. Způsob připojení na veřejnou technickou infrastrukturu

Prostorové uspořádání sítí technické infrastruktury musí být dle § 12 odst. 4 vyhlášky č. 146/2024 Sb., o požadavcích na výstavbu navrženo a provedeno tak, aby splňovalo vodorovné vzdálenosti při souběhu, svislé vzdálenosti přikřížení a úroveň krytí tak, aby nedošlo ke vzniku bezpečnostních nebo jiných rizik. Uvedený požadavek se dle § 94 uvedené vyhlášky považuje za splněný, jsou-li splněny požadavky normy ČSN 73 6005. Uložení kabelů v zemi bude dále odpovídat i požadavkům ČSN 33 2000-5-52 ed. 2, čl. NA.4.5.13 až NA.4.5.16.

Objekt bude napojen z přípojkové skříně / elektroměrového rozváděče, které budou osazeny na okraji dotčeného pozemku (řešení přípojkové skříně není součástí řešení tohoto projektu).

Přívod od elektroměrového rozváděče je navržen pro jištění před elektroměrem do 32

A. V elektroměrovém rozváděči bude provedeno rozdělení TN-C na TN-C-S a k rozvodnici objektu bude přiveden napájecí kabel min. CYKY-J 5x10 a kabel CYKY-O 5x1,5 pro přípravu ovládání signálem HDO.

4.2. Uzemnění

Dle § 3 odst. 1 nařízení vlády č. 190/2022 Sb., o vyhrazených technických elektrických zařízeních a požadavcích na zajištění jejich bezpečnosti, ve znění pozdějších předpisů, spadá uzemnění mezi vyhrazená elektrická zařízení. Realizace uzemnění tak musí být zajištěno osobou s odpovídající kvalifikací (viz kapitola „Podmínky pro realizaci díla a jeho uvedení do provozu“ dále). **UPOZORNĚNÍ!** Řešená uzemňovací soustava tak nemá být realizována stavaři, betonáři, zedníky, či jakýmkoli jinými profesemi bez odborné způsobilosti v oblasti vyhrazených technických zařízení!

¹⁰ „Výrobce vypracuje technickou dokumentaci (...) Technická dokumentace musí obsahovat (...) výrobní výkresy a schémata součástí, podsestav, obvodů, popřípadě další konstrukční dokumentaci (...)“: srov. Přílohu č. 3 k nařízení vlády č. 118/2016 Sb., o posuzování shody elektrických zařízení určených pro používání v určitých mezích napětí při jejich dodávání na trh. In: Zakonyprolidi.cz [online]. © AION CS, s.r.o. [cit. 14.11.2024]. Dostupné z: <https://www.zakonyprolidi.cz/cs/2016-118>

¹¹ „V této evropské normě jsou specifikovány všeobecné směrnice pro technickou dokumentaci, která musí být dodávána s objektem nejpozději ještě před tím, než bude objekt připraven k uvedení do provozu, aby byla zajištěna jeho údržba, viz kapitolu 5 (...) Když je od dodavatele objednan nějaký objekt, považují se tyto dokumenty a informace implicitně či explicitně za součást objednávky. (...) Schémata zapojení. Celkové schéma napájecích a řídicích obvodů. (...)“: srov. ČSN EN 13460:2009 – Údržba – Dokumentace pro údržbu, čl. 1 + věta druhá čl. 4.3 + čl. 5.10 a jeho další upřesnění požadavků na schémata.

¹² Srov. požadavek § 2594 odst. 1 zákona č. 89/2012 Sb., občanský zákoník, ve znění pozdějších předpisů.

Pro uzemnění systému ochrany před bleskem se u stavby dle § 26 odst. 3 vyhlášky č. 146/2024 Sb., o požadavcích na výstavbu navrhuje a provádí zpravidla základový zemnič. Pro stavbu je navržen zemnič typu B ve smyslu ČSN EN 62305-3 ed. 2, čl. 5.4.2.2, provedený jako základový, tvořící uzavřené smyčky. Dle ČSN EN 62305-3 ed. 2, čl. 5.4.1 je pro LPS všeobecně doporučen nízký zemní odpor uzemňovací soustavy; je-li to možné, má být nižší jak 10Ω .

Bude zřízen zemnič tvořený páskem FeZn 30/4, který bude uložen dle požadavku ČSN 33 2000-5-54 ed. 3, čl. NA.10.6.1 nastojato v základových pasech.

Z vytvořeného zemniče budou vyvedeny vývody pro napojení armování železobetonu, samostatné vývody pro každý svod LPS, a samostatný vývod pro přípojnicí +MET.

Dle ČSN 33 2000-5-54 ed. 3, čl. C.3.2 mají být provedena vhodná opatření pro dodržení vzdálenosti zemniče od půdy, aby se zabránilo uložení zemničů do betonu v hloubce menší než 5 cm. Jestliže jsou jako zemnič použity pásy, měly by být upevněny ve vztyčené poloze na hraně, aby se zabránilo vzniku dutin bez betonu pod páskem.

Dle ČSN 33 2000-5-54 ed. 3, čl. C.5.2 má beton pro uložení zemniče obsahovat alespoň 240 kg cementu připadajícího na m^3 betonu. V rámci betonáží musí být vhodnými technologickými postupy maximálně eliminován vznik trhlin (např. způsobem ukládání, zhutnění, ošetření čerstvého betonu)..

Poté co se vodiče zemničů a/nebo základová výztuž v betonu připraví, ale před tím, než dojde k zalití betonem, by dle ČSN 33 2000-5-54 ed. 3, čl. C.5.1 měla osoba znalá provést celkové posouzení uzemňovací soustavy a vypracovat o tom zprávu. Dokumentace by měla obsahovat popis, plány a fotografie a měla by být součástí dokumentace celé elektrické instalace.

U stavby, která je vybavena silnoproudým rozvodem, se dle § 43 odst. 1 vyhlášky č. 146/2024 Sb., o požadavcích na výstavbu zřizuje hlavní ochranná přípojnice, uzemněná zpravidla na základový zemnič.

Pokud je instalace vybavena zemničem, musí být dle ČSN 33 2000-5-54 ed. 3, čl. 542.1.2 tento zemnič spojen pomocí uzemňovacího přívodu s hlavní ochrannou svorkou nebo přípojnici.

V prostoru pod rozváděčem +T1 bude zřízena hlavní ochranná přípojnice +MET, na kterou se dle požadavků ČSN 33 2000-4-41 ed. 3, čl. 415.2 napojí veškeré neživé části upevněných zařízení současně přístupné dotyku, cizí vodivé části a ochranné vodiče.

Dle ČSN 33 2000-1 ed. 2, Obrázek A.31B2 má být uzemněn bod rozdělení z TN-C na TN-C-S.

Dle ČSN 33 2000-4-41 ed. 3, čl. 411.4.2 musí být neživé části instalace spojeny prostřednictvím ochranného vodiče s hlavní uzemňovací přípojnici instalace (MET), která musí být spojena s uzemněným bodem silové napájecí sítě.

Dle ČSN 33 2000-4-41 ed. 3, čl. 411.3.1.2 musejí být v každém objektu vstupující kovové části, které jsou náchylné přivést nebezpečný rozdíl potenciálů, a které nejsou součástí elektrické instalace, spojeny s hlavní uzemňovací svorkou vodiči ochranného pospojování.

Dle ČSN 33 2000-4-41 ed. 3, čl. 411.4.2 se doporučuje, aby ochranné vodiče PEN/PE byly uzemněny v místě vstupu do budovy.

Dle ČSN EN 62305-3 ed. 2 Změna Z1, čl. NA.4 musí být na každém objektu provedeno vyrovnání potenciálů bleskových proudů, a to i mezi uzemňovací soustavou a přivedenými inženýrskými sítěmi.

Bude provedeno doplňující ochranné pospojování, které dle ČSN 33 2000-4-41 ed. 3, čl. 415.2.1 musí zahrnovat cizí vodivé části, a všechny neživé části upevněných zařízení současně přístupné dotyku.

V prostorách se sprchou nebo vanou bude provedeno doplňující ochranné pospojování dle ČSN 33 2000-7-701 ed. 2, čl. 701.415.2.

Minimální průřezy pro součásti pospojování budou dle požadavků ČSN EN 62305-4 ed. 2, Tabulka 1.

Návrh uzemnění je patrný z výkresu Dispoziční řešení – uzemnění

4.3. Popis řešení, funkce a uspořádání instalace

Silnoproudý rozvod musí být dle § 43 odst. 4 písm. a) vyhlášky č. 146/2024 Sb., o požadavcích na výstavbu chráněn proti přetížení, a musí být dimenzován tak, aby na místě, kterým prochází elektrický proud, nemohlo dojít k nebezpečnému ohřátí vodičů.

4.3.1. Rozvodnice objektu

V prostoru m.č. 0.01 a 1.01 budou osazeny rozvodnice objektu, označené jako +R1 a +R2.

Bude osazen rozváděč dle ČSN EN 61439-3 (souhrnně všude v dokumentaci jen jako „rozvodnice“). Rozvodnice bude v provedení TN-C-S, v minimálním krytí IP3X / po otevření dveří IP2XC. Na přívodu rozvodnice se předpokládá osazení hlavního vypínače, jištění rozvodnice bude zajištěno jističem před elektroměrem. Jednotlivé vývody se předpokládají jištěné samostatnými proudovými chrániči s nadproudovou ochranou (RCBO).

Dle ČSN 33 2130 ed. 3, čl. 7.7.1 budou veškeré vývody z rozvodnic rovnoměrně rozfázované tak, aby všechny fáze přírodního vedení byly pokud možno rovnoměrně zatěžovány.

4.3.2. Zásuvkové rozvody

Minimální vybavení bytu elektrickým zařízením je dáno normovými hodnotami dle ČSN 33 2130 ed. 3:

U zásuvek bude v celém objektu dle doporučení ČSN 33 2000-4-46 ed. 3, čl. NA.5 dodržena jednotná orientace zapojení nulového a fázového vodiče. Zásuvky je dle čl. NA.5 doporučeno zapojovat tak, aby při pohledu na zásuvku zepředu byl ochranný kolík nahoře a nulový vodič byl připojen vpravo.

Jednotlivé zásuvky budou osazeny ve výškách nad podlahou dle ČSN 33 2130 ed. 3, čl. 7.10.

Tam, kde bude instalováno více zásuvek vedle sebe, budou umístěny do společných vícerámečků.

4.3.3. Požadavky na elektrické osvětlení

V budovách pro bydlení se dle ČSN 33 2130 ed. 3, čl. 7.9.2 v obytných místnostech obvykle nepředepisují svítidla a počítá se s tím, že svítidla budou osazena uživatelem bytu.

Pro intenzity osvětlení v řešených obytných prostorách platí následující požadavky ČSN 73 4301:

Řešený prostor	Udržovaná osvětlenost \bar{E}_m	Index oslnění UGR_L	Index podání barev R_a	Výška srovnávací roviny
domovní dvory a atria	10 lx	-	-	na podlaze
domovní méně frekventované komunikace	20 lx	25	60	na podlaze
domovní frekventované komunikace, včetně vnitřních částí vstupů a vstupů do výtahů (zvýšený pohyb v objektu nebydlících osob)	100 lx	25	60	na podlaze
vnitřní části domovních vstupů, včetně vstupů do výtahů	50 lx	25	60	na podlaze
na místě se jménem uživatele bytu, na zvonkovém tablu a na vstupu do bytu	30 lx	-	-	-
sušárny, úschovny kočárků a kol	100 lx	28	60	0,85 m
domovní prádelny	150 lx	25	80	0,85 m
komunikační prostory v bytě	75 lx	22	80	na podlaze
celkové osvětlení obytné místnosti	50 lx	22	80	0,85 m
obytné kuchyně, šatny, spíže	100 lx	22	80	0,85 m
kuchyňská pracovní linka, varná deska sporáku	300 lx	22	90	-
WC a koupelny	200 lx	22	80	0,85 m
mandl, domácí dílny, místnosti pro domácí práce	300 lx	22	80	0,85 m

Požadavky dle ČSN 73 4301 ZMĚNA Z1 + ZMĚNA Z3, Tabulka B.1: Nejnižší hodnoty E_m , UGR_L a R_a

Ovládání osvětlení bude ruční, prostřednictvím vypínačů umístěných u vchodů do jednotlivých místností.

Jednotlivé vypínače budou instalovány ve výškách nad podlahou dle ČSN 33 2130 ed. 3, čl. 7.10. Tam, kde je navrženo více ovladačů osvětlení u sebe, budou tyto osazeny do společných vícerámečků.

V koupelnách budou umístěny vývody pro nástěnné svítidlo v ose umyvadla v rámci obkladu tak, aby spodní okraj svítidla nebyl níže, jako 1800 mm nad podlahou dle ČSN 33 2130 ed. 3, Obrázek 1. Veškerá svítidla instalovaná v koupelnách musí splňovat normou předepsané krytí.

4.3.4. Technická a technologická zařízení

Jednotlivá technická a technologická zařízení budou napájena z nejbližší rozvodnice objektu.

Přívod elektrické energie k chladicím zařízením a tepelným čerpadlům musí být z hlediska elektroinstalace dle ČSN EN 378-3+A1, čl. 7.2 uspořádán tak, že může být vypnut nezávisle na elektrickém přívodu k jiným elektrickým komponentům obecně, a zejména k jakémukoliv osvětlovacímu zařízení, větrací jednotce, poplachovému a jiným bezpečnostním zařízením.

Pod vypínači pro ovládání osvětlení v koupelnách a WC budou osazena časová zpožďovací relé, přes která budou napojeny odtahové ventilátory se zpožděným doběhem po zhasnutí osvětlení.

Pro odvětrání kuchyně bude osazen odsavač, napojený na kuchyňské osvětlení pod horními skříňkami, spínaný ručně na odsavači.

4.3.5. Slaboproudé rozvody

Za profesi slaboproudu se předpokládá pouze provedení přípravy. V každé místnosti bude ponechána jedna rezervní krabice, v obytných místnostech budou ponechány rezervní krabice dvě, v protilehlých stěnách. V každé obytné místnosti bude navíc osazena jedna krabice ve společném vícerámečku se

silnoproudem pro televizní zásuvku. Od každé krabice bude zavedena chránička průměru min. 40 mm do technické místnosti, v každé chráničce bude zatažen 2x kabel min. CAT5e. Z technické místnosti bude dále vyvedena samostatná chránička pro WiFi access pointy na stropě, samostatná chránička na půdě (příjem TV, bezdrátový internet), a samostatná chránička na patu objektu (telefonní či kabelová přípojka, optika, napojení videotelefonu od vstupní branky).

4.3.6. Způsob uložení kabelových vedení

Dle ČSN 33 2130 ed. 3, čl. 4.1.2 se vedení zásadně ukládají jako skrytá. Kabelové rozvody budou uloženy převážně ve stěnách, odtud pak budou svislými odbočkami ve stěnách vedeny k jednotlivým koncovým elektroinstalačním prvkům. Uložení vedení bude v zónách dle požadavků čl. 7.10 uvedené normy, s krytím minimálně 10 mm.

Vedení, která jsou nehybně upevněna a zazděna ve stěnách, musí být dle ČSN 33 2000-5-52 ed. 2, čl. 522.8.8 vedena vodorovně, vertikálně nebo paralelně s okraji místnosti.

Elektroinstalace v koupelnách bude provedena dle požadavků ČSN 33 2000-7-701 ed. 2.

Volba a pokládka kabelů bude dle ČSN EN 50565-1 a ČSN EN 50565-2, při používání odbočných krabic budou dodržovány požadavky řady norem ČSN EN 60670, uložení kabelových rozvodů bude v souladu s ČSN 33 2000-5-52 ed. 2 ČSN 33 2130 ed. 3 ČSN EN 50174-1 ed. 3 a ČSN EN 50174-2 ed. 3.

Pevně připojená zařízení, určená k tomu, aby se s nimi při používání pohybovalo, anebo zařízení, se kterými se čas od času pohne, musí být připojena pomocí ohebných kabelů nebo šňůr dle požadavků ČSN 33 2000-5-52 ed. 2, čl. 521.9 a čl. NA.3.

V případě používání prodlužovacích šňůr a pohyblivých přívodů platí požadavky ČSN 34 0350 ed. 2.

Součástí tohoto projektu je kompletní kabeláž pro napájení všech jednotlivých koncových zařízení, spotřebičů a elektroinstalačních prvků, ať už kabely pro jejich silové napojení, tak i kabely ke všem souvisejícím ovladačům a čidlům, včetně kabelové výzbroje pro kabely (kabelové trasy), a to včetně jejich dopravy, montáže, instalace, zapojení, a souvisejícího spojovacího a montážního materiálu.

4.4. Ochrana před bleskem

Ochrana před bleskem musí být dle § 26 odst. 2 vyhlášky č. 146/2024 Sb., o požadavcích na výstavbu navržena a provedena zejména v případě staveb pro bydlení.

Dle ČSN 33 2000-1 ed. 2, čl. 131.6.2 platí pro ochranu proti přímému úderu blesku soubor EN 62305.

Dle ČSN 73 4301, čl. 6.9 musí být ochrana před bleskem u obytných budov v souladu s ČSN 34 1390 (pozn.: norma od roku 2006 nahrazena souborem EN 62305, aktuálně v ed. 2).

Vnější ochranu před bleskem však není nutno zřizovat tam, kde je obytná budova v ochranném prostoru vyšších budov, opatřených hromosvodem.

Dle ČSN EN 62305-3 ed. 2, čl. E.4.1 má montážní firma ochrany před bleskem znát zásady správné instalace součástí LPS podle požadavků této normy a národních předpisů.

4.4.1. Definice zón ochrany před bleskem

V projektu jsou uvažovány tyto zóny ochrany před bleskem ve smyslu ČSN EN 62305-1 ed. 2, čl. 8.3:

- LPZ OA: venkovní prostory, nechráněné před přímým úderem blesku;
- LPZ OB: venkovní prostory, chráněné před přímým úderem blesku;
- LPZ 1: vnitřní chráněné prostory dotčeného objektu.

4.4.2. Stanovení potřeby ochrany

Dle čl. D.1.2.5.1 písm. m) Přílohy č. 9 vyhlášky č. 131/2024 Sb., o dokumentaci staveb musí být součástí dokumentace pro provádění stavby rodinného domu i podrobný výpočet rizik škod způsobených bleskem.

Aby mohlo být vyhodnoceno, zda je nebo není potřeba ochrana před bleskem, musí se podle ČSN EN 62305-1 ed. 2, čl. 6.1 provést vyhodnocení rizika v souladu s ČSN EN 62305-2 ed. 2.

Na základě výpočtu řízení rizika se pro ochranu objektu před bleskem uvažují parametry LPS třídy III.

Výpočet řízení rizika, provedený dle normových hodnot ČSN EN 62305-2 ed. 2, je součástí této projektové dokumentace, viz dokument Výpočet řízení rizika

4.4.3. Ochrana proti přímému úderu blesku

Ochranné prostory jímací soustavy musí být dle § 26 odst. 4 vyhlášky č. 146/2024 Sb., o požadavcích na výstavbu navrženy a provedeny na základě skutečných fyzických rozměrů kovové jímací soustavy.

Dle ČSN EN 62305-3 ed. 2 Změna Z1, čl. NA.2 mohou být pro určení ochranných prostorů jímáčů uvažovány jen skutečné fyzické rozměry jímací soustavy, přičemž se zohledňuje pouze fyzická délka jakýchkoli jímáčů: klasických nebo alternativních, vč. aktivních jímáčů ESE. Dle čl. NA.3 se soustava svodů provádí vždy dle ČSN EN 62305-3 ed. 2, bez ohledu na použití technologie jímací soustavy.

Pro ochranu proti přímému úderu blesku je navržen neizolovaný (neoddálený) LPS ve smyslu požadavků ČSN EN 62305-3 ed. 2, čl. 5.3.3, E.5.1.1 a E.5.2.4.2. Na střeše objektu budou osazeny jímáče tak, aby celý objekt včetně všech veškerých technických zařízení na střeše ležely v zóně LPZ OB ve smyslu ČSN EN 62305-1 ed. 2, čl. 8.3.

Návrh jímací soustavy byl proveden pomocí metody valivé koule dle ČSN EN 62305-3 ed. 2, čl. A.2. Při této metodě je umístění jímací soustavy dostatečné, pokud žádný bod chráněného prostoru není v kontaktu s imaginární koulí valící se po zemi, kolem a přes vrcholy stavby, ze všech možných směrů.

Dle ČSN EN 62305-3 ed. 2, čl. E.5.2.4.2 by na stavbách s hřebenem měl být jímací vodič neizolovaného (neoddáleného) LPS instalován na hřebenu střechy, a měly by být provedeny minimálně dva svody přes hrany štítu v protilehlých rozích budovy.

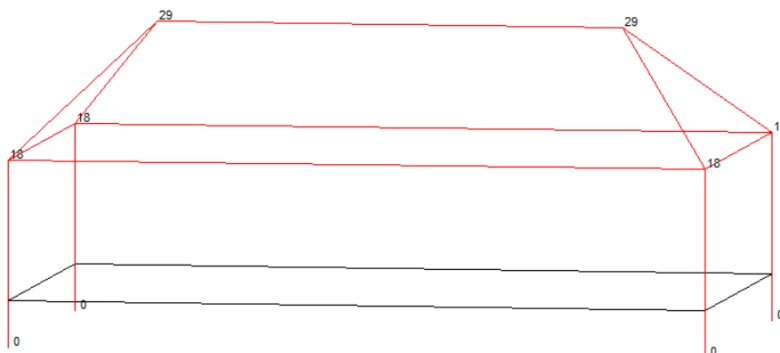
Návrh jímací soustavy je patrný z výkresu Dispoziční řešení - LPS

4.4.4. Dostatečná vzdálenost

Při návrhu a provedení ochrany před bleskem je dle § 26 odst. 4 vyhlášky č. 146/2024 Sb., o požadavcích na výstavbu, nezbytné posoudit a dodržet dostatečnou vzdálenost nebo bezpečný odstup.

Dle ČSN 33 2000-4-444, čl. 444.4.2 písm. h) musí projektant LPS určit minimální dostatečné vzdálenosti v souladu s ČSN EN 62305-3 ed. 2.

Dle úvodu ČSN 35 7606 musí být v projektu LPS uvedeny požadované dostatečné vzdálenosti.



Výřez ze simulace dostatečné vzdálenosti „s“ (v cm) pro vrcholový proud 100 kA (LPS III) dle ČSN EN 62305-3 ed. 2 km = 0,5 (pro beton a stěny) s kontrolními body v místech křížení jímacího vedení; dostatečná vzdálenost pro km = 1 (pro izolaci vzduchem, tedy ve volném prostoru na střeše) pak bude poloviční

4.4.5. Řešení svodů z jímací soustavy

Aby se snížila pravděpodobnost škod způsobených bleskem, je dle ČSN EN 62305-3 ed. 2, čl. 5.3.1 nutné umístit svody tak, aby mezi místem úderu a zemí bylo, pokud možno co nejvíce paralelních drah, přičemž délka každé proudové dráhy by měla být co možná nejkratší.

Typická vzdálenost mezi svody neizolovaného (neoddáleného) LPS III dle ČSN EN 62305-3 ed. 2, Tabulka 4 + čl. E.5.3.1 je 15 m s tím, že dle přípustné 20 % tolerance podle čl. E.5.3.1 by měly být rozestupy mezi svody do 18 m. Svody by měly být rozmístěny, pokud možno rovnoměrně a symetricky po obvodu stavby, a je-li to možné, měl by být na každý nechráněný roh budovy umístěn jeden svod.

Svody z jímací soustavy jsou navrženy jako přiznané na povrchu pomocí drátu AlMgSi pr. 8 mm.

Není-li možno zajistit dodržení vzdálenosti mezi svodem a hořlavým materiálem, měl by být průřez svodů dle ČSN EN 62305-3 ed. 2, čl. 5.2.5 minimálně 100 mm².

Dle ČSN EN 62305-3 ed. 2, čl. 5.3.6 a E.5.3.6 by měly být na každém připojení svodu k uzemňovací soustavě umístěny zkušební spojky (svorky).

Každý svod musí být celistvý od jímací soustavy až ke zkušební svorce, která bude vždy osazena cca 1,2 m nad terénem.

4.4.6. Ochrana proti impulsnímu přepětí

Při návrhu vnitřních rozvodů v objektech bytové a občanské výstavby, či v prostorách administrativního charakteru, je třeba dle ČSN 33 2130 ed. 3, čl. 4.1.3 zajistit i vnitřní ochranu před bleskem v souladu s požadavky uvedenými v souboru ČSN EN 62305 ed. 2.

Dle ČSN 33 2000-1 ed. 2, čl. 131.6.2 musí být osoby, hospodářská zvířata i majetek chráněny před poškozením v důsledku přepětí, které vzniká z atmosférických vlivů, nebo ze spínacích procesů.

Dle ČSN 33 2000-4-443 ed. 3, čl. 443.4 písm. a) se musí ochrana před přechodnými přepětími zajišťovat tam, kde následky způsobené přepětím mohou postihovat lidský život.

Dle ČSN 33 2000-5-53 ed. 3, čl. 534.4.1 jestliže je budova vybavena vnějším systémem ochrany před bleskem nebo je ochrana před účinky přímého úderu blesku předepsána jiným způsobem, musí být použity přepěťové ochrany (SPD) typu 1; pro ochranu před účinky blesku a spínacích přepětí musí být použity SPD typu 2. SPD typu 2 nebo typu 3 pak mohou být zapotřebí v blízkosti citlivých zařízení. V otázce potřeby osazení SPD typu 3 je potřeba se řídit požadavky výrobců napájených zařízení.

Dle ČSN EN 62305-4 ed. 2, čl. 7 musí být v systému ochranných opatření používajícím koncepci zón ochrany před bleskem s více než jednou LPZ (LPZ 1, LPZ 2 a vyšší) SPD umístěny na vstupu vedení do každé LPZ. V systému ochranných opatření používajícím jen LPZ 1, musí být SPD umístěn minimálně na vstupu vedení do LPZ 1.

Dle ČSN 33 2000-4-443 ed. 3, čl. 443.4 se ochrana před přechodným přepětím nevyžaduje pro jednotlivé bytové jednotky, kde celková ekonomická hodnota elektrické instalace, která má být chráněna, je menší než 5násobek ekonomické hodnoty SPD, umístěné na začátku instalace.

Na přívodu obou rozvodnic je proto navržen osazen kombinovaný SPD typu 1+2.

Potřeba osazení SPD vyplývá z přiložené analýzy rizika, přičemž parametry osazených SPD musí vyhovovat v ní určeným hladinám LPL. Pokud v rámci realizace díla vyvstane požadavek na neosazování SPD, pak je nutné předložit aktualizovanou analýzu rizika, ze které toto bude vyplývat.

4.4.7. Požadavky na průběh realizace

Dle ČSN EN 62305-3 ed. 2, čl. E.4.2.2.5 je úkolem zhotovitele dořešit se stavitelem a odpovědnými osobami za provedení stavby následující otázky vlastního provedení LPS:

- tvar, umístění a počet hlavních bodů uchycení LPS, které provede stavitel;
- jakékoliv body uchycení LPS, které by měly být instalovány stavitelem;
- umístění vodičů LPS uložených pod stavbou;
- způsob a umístění vstupujících nadzemních a podzemních inženýrských sítí do stavby, včetně jejich kovových podpěr, kovových komínů a příslušenství;
- koordinace uzemňovací soustavy LPS s pospojováním napájecí sítě a komunikačních sítí;
- provedení střechy a zdí, aby se určily jednotlivé způsoby upevnění vodičů LPS, speciálně s ohledem na zachování vodotěsnosti stavby;
- zajištění otvorů přes stavbu, které umožní volný průchod svodů LPS;
- výběr vhodných materiálů pro vodiče s ohledem na korozi, obzvláště místo spoje mezi rozdílnými kovy;
- přístupnost zkušební svorky, zajištění ochrany nekovových krytů před mechanickým poškozením nebo zcizením, zařízení pro pravidelné revize, obzvláště komínů;
- zakreslení uvedených detailů a umístění všech vodičů a hlavních součástí.

4.4.8. Intervaly údržby a revizí

Na všech zařízeních LPS je dle Přílohy č. 4 nařízení vlády č. 190/2022 Sb., o vyhrazených technických elektrických zařízeních a požadavcích na zajištění jejich bezpečnosti, ve znění pozdějších předpisů, nutno provést nejméně jednou ročně vizuální kontrolu, kterou se ověří, že LPS není viditelně poškozen.

Dle ČSN EN 62305-3 ed. 2, čl. E.7.3 by měl být LPS pravidelně udržován tak, aby bylo zajištěno, že nedojde k jeho zhoršení, a požadavky, pro které byl navržen, budou dále plněny. V projektu LPS by měly být stanoveny potřebné intervaly údržby a revizí dle tabulky E.2:

Třída ochrany před bleskem	Vizuální kontrola	Úplná revize
I a II	1 rok	2 roky
III a IV	1 rok	4 roky

Požadavky dle ČSN EN 62305-3 ed. 2, Tabulka E.2: Maximální intervaly mezi revizemi LPS

4.5. Požární opatření

Silnoproudý rozvod musí být dle § 43 odst. 4 písm. c) vyhlášky č. 146/2024 Sb., o požadavcích na výstavbu navržen a proveden tak, aby jej bylo možno podle potřeby vypnout.

Dle ČSN 34 3085 ed. 2, čl. 5 musí mít každá stavba trvale přístupné a viditelně trvale označené zařízení umožňující vypnutí elektrické energie.

Dle ČSN 73 0848, čl. 6.1.3 musí mít každý objekt hlavní vypínač elektrické energie.

Funkci hlavního vypínače bude plnit hlavní jistič před elektroměrem.

Dle § 147 písm. b) zákona č. 283/2021 Sb., stavební zákon, ve znění pozdějších předpisů, musí být stavba provedena takovým způsobem, aby v případě požáru byl uvnitř stavby omezen vznik a šíření ohně a kouře.

Ve stavbách s dřevěnou stavební konstrukcí musí být dle ČSN 33 2312 ed. 2, čl. 4.5 použity volně vedené kabely nešířící plamen (tzn. kabely musí splňovat odolnost proti šíření plamene). Veškeré vnitřní elektroinstalace proto budou provedeny kabely třídy reakce na oheň nejméně Eca.

Dle ČSN EN 15423, čl. 5.5.2 nesmí být jakákoli elektrická zařízení nebo kabely pro jejich napájení instalovány ve vzduchovodech kvůli nebezpečí vznícení a možnosti vzniku a šíření zplodin hoření.

Dle vyhlášky č. 23/2008 Sb., o technických podmínkách požární ochrany staveb, ve znění pozdějších předpisů, § 9 odst. 6, musí být každý prostup požárně dělicími konstrukcemi utěsněn podle požadavků vyhláškou odkazovaných českých technických norem, a musí být zřetelně označen štítkem obsahujícím informace o: požární odolnosti, druhu nebo typu ucpávky, datu provedení, firmě, adrese a jméně zhotovitele, označení výrobce systému.

Veškeré prostupy elektroinstalací konstrukčními prvky objektu a jednotlivými požárními úseky budou provedeny a utěsněny dle požadavků ČSN 73 0810, čl. 6.2.1 a ČSN 33 2000-5-52 ed. 2, čl. 527.2.

Každá kabelová požární přepážka, stejně jako každý prostup kabelových rozvodů požárně dělicími konstrukcemi, budou řádně označeny dle požadavků ČSN 73 0848, čl. 8.

Dle vyhlášky č. 23/2008 Sb., o technických podmínkách požární ochrany staveb, ve znění pozdějších předpisů, § 15 odst. 5, musí být rodinný dům vybaven zařízením autonomní detekce a signalizace. U rodinného domu s více byty musí být tímto zařízením vybaven každý byt. Zařízení autonomní detekce a signalizace musí být umístěno v části vedoucí k východu z bytu, a také v nejvyšším místě společné chodby nebo prostoru.

Dle ČSN 73 0833, čl. 4.6 musí být rodinný dům vybaven zařízením autonomní detekce a signalizací. Toto zařízení musí být umístěno v části vedoucí k východu z každé obytné buňky (z každého bytu) a u rodinných domů s více než jednou obytnou buňkou musí být toto zařízení v nejvyšším místě společné

chodby (schodiště), nebo v jiném prostoru nechráněné únikové cesty. U obytných buněk s podlahovou plochou přes 150 m² musí být autonomní detekce a signalizace v další vhodné části bytu (např. poblíž kuchyně a obývacího pokoje). Autonomní detekce se doporučuje také v garáži a to zejména jde-li o více vozů, nebo tvoří-li garáž samostatný požární úsek apod.

Dle ČSN 33 2000-4-42 ed. 2, Změna Z1, čl. 421.7 se doporučuje, aby se v místech s hořlavými stavebními materiály, tj. v prostorech CA2 (např. v dřevěných budovách, na půdách a podkrovích dřevěné konstrukce, apod.) zajistila zvláštní opatření na ochranu před účinky obloukových poruch v koncových obvodech prostřednictvím obloukových ochran (AFDD).

Dle ČSN 33 2000-4-42 ed. 2, Změna Z1, čl. 421.7 se doporučuje, aby se v koncových obvodech v objektech s ložnicemi zajistila zvláštní opatření na ochranu před účinky obloukových poruch prostřednictvím obloukových ochran (AFDD).

Dle ČSN 33 2000-5-52 ed. 2, čl. NA.5.4.3 lze na půdách a v neobytných podkrovích při kladení na hořlavý podklad nebo do hořlavých hmot použít jen vedení s příslušenstvím v utěsněné soustavě s krytím aspoň IP 42.

Elektrická zařízení a předměty, jejichž úkolem není výroba tepla, a která nejsou výrobcem určena pro montáž na či do hořlavých látek, je nutno při jejich montáži dle ČSN 33 2312 ed. 2, čl. 6.5 oddělit od hořlavých hmot nehořlavou tepelně izolační podložkou nebo lůžkem po celé styčné ploše, nebo musí být odděleno vzduchovou mezerou v souladu s požadavky tabulky 1 uvedené normy.

Dle ČSN 33 2312 ed. 2, čl. 5.2 musí být u elektrických silových obvodů, kladených na hořlavé látky, jako ochranného prvku před iniciací požáru elektroinstalací použito proudového chrániče se jmenovitým reziduálním vybavovacím proudem $I_{\Delta n} \leq 300$ mA.

Dle vyhlášky č. 23/2008 Sb., o technických podmínkách požární ochrany staveb, ve znění pozdějších předpisů, § 9 odst. 2, musí být zařízení tvořící systém ochrany stavby a jejího uživatele před bleskem nebo jinými atmosférickými elektrickými výboji navrženo z výrobků třídy reakce na oheň nejméně A2.

5. BEZPEČNOST PŘI REALIZACI A UŽÍVÁNÍ

5.1. Zařazení zařízení do tříd a skupin

Elektrická zařízení na pracovištích jsou dle § 2 písm. a) zákona č. 250/2021 Sb., o bezpečnosti práce v souvislosti s provozem vyhrazených technických zařízení a o změně souvisejících zákonů vyhrazeným technickým zařízením, které při provozu představuje závažné riziko ohrožení života, zdraví a bezpečnosti fyzických osob.

Dle § 4 odst. 2 písm. a) nařízení vlády č. 190/2022 Sb., o vyhrazených technických elektrických zařízeních a požadavcích na zajištění jejich bezpečnosti, ve znění pozdějších předpisů, jde o vyhrazené elektrické zařízení II. třídy.

5.2. Podmínky pro realizaci díla a jeho uvedení do provozu

Jde-li o stavbu pro bydlení, je stavebník povinen dle § 159 odst. 2 zákona č. 283/2021 Sb., stavební zákon, ve znění pozdějších předpisů, zajistit odborné vedení provádění stavby stavbyvedoucím i v případě jednoduché stavby.

Zhotovitel je při provádění stavby nebo zařízení dle § 163 odst. 1 písm. c) zákona č. 283/2021 Sb., stavební zákon, ve znění pozdějších předpisů povinen zajistit stavbyvedoucího.

Stavbyvedoucím může být dle § 14 písm. f) zákona č. 283/2021 Sb., stavební zákon, ve znění pozdějších předpisů, pouze fyzická osoba oprávněná podle autorizačního zákona (tzn. pouze osoba autorizovaná).

Dle zákona č. 360/1992 Sb., o výkonu povolání autorizovaných architektů a o výkonu povolání autorizovaných inženýrů a techniků činných ve výstavbě, ve znění pozdějších předpisů, § 12 odst. 6 + § 18 písm. i) + § 19 písm. e) a g), je autorizovaná osoba oprávněna pouze v rozsahu oboru, popřípadě specializace, pro kterou jí byla udělena autorizace; odborné vedení realizace v souladu s touto dokumentací tak musí být zabezpečeno osobou, autorizovanou v oboru technika prostředí staveb, specializace elektrotechnická zařízení.¹³¹⁴

S ohledem na rozsah a závažnost funkce stavbyvedoucího a s ní spojených povinností a odpovědností se proto předpokládá téměř stálá přítomnost této osoby na staveništi v průběhu provádění stavby.¹⁵

Stavbyvedoucí je dle § 164 odst. 1 písm. e) zákona č. 283/2021 Sb., stavební zákon, ve znění pozdějších předpisů, povinen zajistit dodržení požadavků na výstavbu, popřípadě technických předpisů a technických norem, které souvisí s vlastním prováděním stavby.

Zhotovitel je při provádění stavby nebo zařízení podléhající povolení dále dle § 163 odst. 2 písm. c) zákona č. 283/2021 Sb., stavební zákon, ve znění pozdějších předpisů povinen zajistit aby práce,

¹³ Stejně jako požadavek na obor autorizace platí i v případě jiných vyhrazených technických zařízení, viz Stanovisko k problematice odborného vedení staveb plynových zařízení ze dne 26. 9. 2011 [online]. In: webové stránky ČKAIT. Praha: Ministerstvo pro místní rozvoj ČR [cit. 14.11.2024]. Dostupné z: https://www.ckait.cz/sites/default/files/Stnovisko_MMR_k_problematice_odborneho_vedeni_staveb_plynoveho_zarizeni.pdf

¹⁴ Ustanovení o možnosti překrývání oborů dle § 18 odst. 2 zákona č. 360/1992 Sb., o výkonu povolání autorizovaných architektů a o výkonu povolání autorizovaných inženýrů a techniků činných ve výstavbě, ve znění pozdějších předpisů, se na odborné vedení stavby nevztahuje; týká se pouze projektové činnosti ve výstavbě, viz: „(...) oprávněn vypracovávat všechny oborově vydělené části této dokumentace nebo projektové dokumentace (...)“.

¹⁵ Srov. Rozsudek Nejvyššího správního soudu ze dne 15. 5. 2009, sp. zn. 5 Afs 97/2008. Nejvyšší správní soud [online]. Brno: © 2003-2022 Nejvyšší správní soud, s. 8 [cit. 14.11.2024]. Dostupné z: http://www.nssoud.cz/files/SOUDNI_VYKON/2008/0097_5Afs_0800061A_prevedeno.pdf

k jejichž provádění je předepsáno zvláštní oprávnění. vykonávaly pouze osoby, které jsou držiteli takového oprávnění.

Kontrolu u právnické osoby nebo podnikající fyzické osoby provozující elektrické zařízení, aby činnosti a řízení činností na elektrických zařízeních a v jejich blízkosti ve stanovených případech vykonávaly jen osoby odborně způsobilé k dané činnosti na elektrickém zařízení, zajišťuje dle § 3 odst. 3 nařízení vlády č. 194/2022 Sb., o požadavcích na odbornou způsobilost k výkonu činnosti na elektrických zařízeních a na odbornou způsobilost v elektrotechnice, ve znění pozdějších předpisů, osoba odpovědná za elektrické zařízení.

Dle § 7 odst. 1 zákona č. 250/2021 Sb., o bezpečnosti práce v souvislosti s provozem vyhrazených technických zařízení a o změně souvisejících zákonů, jsou montáž, opravy, revize, zkoušky vyhrazených technických zařízení oprávněny vykonávat pouze odborně způsobilé právnické osoby a podnikající fyzické osoby (dále všude jen „zhotovitel“).

Pro každou práci na vyhrazeném elektrickém zařízení musí být před jejím zahájením dle § 8 písm. e) nařízení vlády č. 190/2022 Sb., o vyhrazených technických elektrických zařízeních a požadavcích na zajištění jejich bezpečnosti, ve znění pozdějších předpisů, stanoven vedoucí práce, který má povinnost řádně zajistit danou činnost; před zahájením dané práce provede rozbor její složitosti, aby byla pro její výkon zvolena osoba s vhodnou odbornou způsobilostí; vedoucího práce na vyhrazeném elektrickém zařízení může vykonávat pouze osoba znalá.

Zhotovitel vyhrazených technických zařízení dle zákona č. 250/2021 Sb., o bezpečnosti práce v souvislosti s provozem vyhrazených technických zařízení a o změně souvisejících zákonů zajistí, aby:

- dle § 20 odst. 2 písm. d) uvedeného zákona montáž vyhrazených technických zařízení vykonávaly jen fyzické osoby, které jsou odborně způsobilé, a ve stanovených případech byly též držiteli osvědčení o odborné způsobilosti k činnostem na vyhrazených technických zařízeních;
- dle § 20 odst. 1 uvedeného zákona při montáži vyhrazených technických zařízení postupoval v souladu s právními a ostatními předpisy k zajištění bezpečnosti a ochrany zdraví při práci tak, aby se vyhrazené technické zařízení nestalo příčinou ohrožení života a zdraví osob, majetku nebo životního prostředí;
- dle § 20 odst. 2 písm. a) uvedeného zákona při uvádění vyhrazených technických zařízení do provozu byla provedena bezpečnostní opatření, prohlídky, kontroly, revize a zkoušky.

Dle § 5 nařízení vlády č. 190/2022 Sb., o vyhrazených technických elektrických zařízeních a požadavcích na zajištění jejich bezpečnosti, ve znění pozdějších předpisů, je pro montáž, opravy, revize a zkoušky vyhrazených elektrických zařízení odborně způsobilou osobou pouze právnická osoba nebo podnikající fyzická osoba s platným oprávněním, vydaným podle zákona, a to v rozsahu podle přílohy č. 3 k uvedenému nařízení.

Zhotovitel je dle § 163 odst. 2 písm. a) zákona č. 283/2021 Sb., stavební zákon, ve znění pozdějších předpisů, povinen při provádění stavby podléhající povolení provádět stavbu v souladu s dokumentací pro provádění stavby.

Práce v souvislosti s touto dokumentací se předpokládají prováděné bez napětí ve smyslu a dle požadavků ČSN EN 50110-1 ed. 3, čl. 6.2. Pro zajištění ochrany zdraví a bezpečnosti práce je dle ČSN EN 50110-1 ed. 3, čl. 6.1.1 povinností zhotovitele provést před zahájením prací vyhodnocení rizik, a přijmout veškerá nezbytná související ochranná opatření.

Dle § 4 odst. 1 nařízení vlády č. 117/2016 Sb., o posuzování shody výrobků z hlediska elektromagnetické kompatibility při jejich dodávání na trh, ve znění pozdějších předpisů, může být

pevná instalace uvedena do provozu pouze je-li provedena tak, aby za předpokladu, že je řádně instalována, udržována a používána pro určené účely, splňovala požadavky uvedeného nařízení.

Požadavky na bezpečnost vyhrazených elektrických zařízení při jejich uvádění do provozu jsou stanoveny § 6 nařízení vlády č. 190/2022 Sb., o vyhrazených technických elektrických zařízeních a požadavcích na zajištění jejich bezpečnosti, ve znění pozdějších předpisů.

Dle ČSN 33 2000-1 ed. 2, čl. 134.2 musí být každé elektrické zařízení před tím, než je uvedeno do provozu, i po každé důležitější změně nebo rozšíření, prohlédnuto a přezkoušeno, aby se prověřila jeho správná funkce v souladu s požadavky norem.

Dle ČSN 33 2000-6 ed. 2, čl. 6.4.1.1 musí být každá instalace, pokud je to prakticky možné, během své výstavby a/nebo po dokončení před tím, než je uvedena do provozu, revidována.

Dle ČSN 33 1310 ed. 2, čl. 7.5 + čl. 7.6 musí před uvedením elektrické instalace nebo její části do provozu (před předáním instalace nebo její části do užívání) osoba, která elektrickou instalaci zhotovila, nebo jí zmocněná osoba, provést poučení laiků o správném a bezpečném užívání elektrické instalace. Seznámení se správným a bezpečným užíváním elektrické instalace může provádět pouze osoba s příslušnou odbornou elektrotechnickou kvalifikací. Seznámení má být provedeno prokazatelnou formou s uvedením obsahu seznámení, datem a stvrzeným podpisy účastníků.

Pevné elektrické instalace nebo jejich části určené pro používání laiky musí dle ČSN 33 1310 ed. 2, čl. 7.5 splňovat příslušné technické a bezpečnostní požadavky pro dané vlivy prostředí a způsob jejího používání, ověřené výchozí revizí, o níž je vyhotovena zpráva.

5.3. Požadavky pro obsluhu a údržbu, provozní doporučení

Provozovatel (právnícká či podnikající fyzická osoba provozující vyhrazená technická zařízení) dle zákona č. 250/2021 Sb., o bezpečnosti práce v souvislosti s provozem vyhrazených technických zařízení a o změně souvisejících zákonů zajistí, aby:

- dle § 20 odst. 2 písm. a) uvedeného zákona při provozování vyhrazených technických zařízení byly provedeny bezpečnostní opatření, prohlídky, kontroly, revize a zkoušky;
- dle § 20 odst. 2 písm. d) uvedeného zákona obsluhu vyhrazených technických zařízení vykonávaly jen fyzické osoby, které jsou odborně způsobilé, a ve stanovených případech byly též držiteli osvědčení o odborné způsobilosti k činnostem na vyhrazených technických zařízeních;
- dle § 20 odst. 3 uvedeného zákona bylo vyhrazené technické zařízení používáno pouze, pokud je vyloučen stav ohrožující bezpečnost práce a provozu; co je za stav ohrožující bezpečnost práce a provozu považováno je stanoveno v písm. a) až c) uvedeného odstavce.

Vyhrazená elektrická zařízení lze provozovat pouze za splnění požadavků § 7 a § 8 nařízení vlády č. 190/2022 Sb., o vyhrazených technických elektrických zařízeních a požadavcích na zajištění jejich bezpečnosti, ve znění pozdějších předpisů.

U odběrných míst, připojených k distribuční soustavě, je zákazník dle § 28 odst. 2 zákona č. 458/2000 Sb., energetický zákon, ve znění pozdějších předpisů, povinen udržovat svá odběrná elektrická zařízení ve stavu, který odpovídá právním předpisům a technickým normám.

Požadavky na provádění pravidelných revizí elektroinstalací u rodinných domů v osobním vlastnictví se odvíjejí od požadavků ČSN 33 1500, či ostatních závazných dokumentů, jako např. návodů instalovaných výrobků, ze smluvních pojistných podmínek, apod.¹⁶

Pro provoz, údržbu, obsluhu a práci na elektrických zařízeních platí požadavky všech v této dokumentaci jmenovaných předpisů a technických norem, z nich pak zejména požadavky ČSN EN 50110-1 ed. 3, ČSN EN 50110-2 ed. 4, ČSN 33 1500, ČSN 33 2000-6 ed. 2 a dalších.

Pro zachování funkčnosti proudových chráničů z hlediska bezpečnosti musí provozovatel pravidelně provádět jejich testování prostřednictvím testovacího tlačítka v intervalech dle pokynů výrobce!

5.4. Seznam dokladů, vyžadovaných pro uvedení stavby do užívání

Aneb specifikace nutné dokumentace, zajišťované zhotovitelem v rámci dodávky díla:

- prohlášení o vlastnostech stavebních výrobků, uvedených nebo dodaných na trh (srov. článek 4 odst. 1 Nařízení EU č. 305/2011);
prohlášení o vlastnostech musí být v českém jazyce (srov. § 13c zákona č. 22/1997 Sb.)
- EU prohlášení o shodě výrobků dodaných na trh, případně do provozu (srov. § 6 odst. 2 zákona č. 90/2016 Sb.)
- ES prohlášení o shodě stanovených výrobků uvedených na trh, případně do provozu (srov. § 13 odst. 2 zákona č. 22/1997 Sb.)
- zdokumentovaná pravidla správné praxe z hlediska elektromagnetické kompatibility (srov. Přílohu č. 1 bod 2 nařízení vlády č. 117/2016 Sb.)
- technická dokumentace elektrických zařízení, uvedených na trh (což se mj. týká nově dodaných, či jakýchkoli stávajících upravovaných rozváděčů) (srov. § 4 odst. 1 nařízení vlády č. 118/2016 Sb.)
- u rozváděčů doklad o ověření, že nebudou překročeny meze oteplení (srov. ČSN EN IEC 61439-1 ed. 3, čl. 10.10.1)
- průvodní dokumentaci vyhrazeného elektrického zařízení odpovídající skutečnému provedení, umožňující provoz, údržbu a revize tohoto zařízení, jakož i výměnu jednotlivých částí vyhrazeného elektrického zařízení a další rozšiřování vyhrazeného elektrického zařízení; součástí průvodní dokumentace je posouzení vnějších vlivů (srov. § 6 odst. 3 písm. a) nařízení vlády č. 190/2022 Sb.)¹⁷
- protokol o určení vnějších vlivů (srov. ČSN 33 2000-5-51 ed. 3+Z1+Z2, čl. 512.2)
- schémata a dokumenty s požadovanými údaji (srov. ČSN 33 2000-5-51 ed. 3+Z1+Z2, čl. 514.5.1 + POZNÁMKA)
- podklady pro provedení výchozí revize vyhrazených elektrických zařízení (srov. Přílohu č. 2, Část A, bod I. nařízení vlády č. 190/2022 Sb.)
- dokumentace umožňující stavbu, provoz, údržbu a revize zařízení, jakož i výměnu jednotlivých částí zařízení a další rozšiřování zařízení (srov. ČSN 33 2000-1 ed. 2, čl. 132.13 + POZNÁMKA)

¹⁶ Uvedená technická norma je bezplatně dostupná prostřednictvím adresy <https://sponzorpristup.agentura-cas.cz> v rámci tzv. sponzorovaného přístupu k českým technickým normám dle § 6c zákona č. 22/1997 Sb., o technických požadavcích na výrobky, ve znění pozdějších předpisů.

¹⁷ Zpracovatelem předmětné dokumentace musí být dle § 19 odst. 2 písm. b) zákona č. 250/2021 Sb. osoba znalá pro řízení činnosti, neboť se nejedná o dokumentaci, která by ex lege byla předmětem autorizace podle zvláštního zákona.

- veškeré vyžadované podklady k provádění revizí (srov. ČSN 33 1500, čl. 4)
- písemné prohlášení vedoucího montáže, jako osoby odpovědné za montáž elektrické instalace (srov. ČSN 33 2000-6 ed. 2, Změna Z2, Příloha E)
- písemné prohlášení projektanta, odpovědného za dokumentaci skutečného provedení (srov. ČSN 33 2000-6 ed. 2, Změna Z2, Příloha E)¹⁸
- zpráva o výchozí revizi elektrického zařízení (srov. § 6 odst. 3 písm. b) nařízení vlády č. 190/2022 Sb.)
- průvodní dokumentace obsahující poučení o správném a bezpečném užívání elektrické instalace (srov. ČSN 33 1310 ed. 2, čl. 5)
- doklady o prokazatelném seznámení se správným a bezpečným užíváním elektrické instalace (srov. ČSN 33 1310 ed. 2, čl. 7.5 + čl. 7.6)
- veškeré výše uvedené informace musí být poskytnuty v českém jazyce (srov. § 3 odst. 1 písm. a) zákona č. 102/2001 Sb. a § 11 odst. 1 zákona č. 634/1992 Sb.)
- ostatní dokumenty, vyžádané stavebním úřadem, či dalšími orgány veřejné správy

5.5. Zásady BOZP a bezpečnost pro realizaci a užívání

Bezpečnost a ochrana zdraví při práci musí být zajištěna příslušnými technicko-organizačními opatřeními a dodržováním souvisejících předpisů a norem. Během elektroinstalačních prací a při následném uvádění do provozu, provozu, obsluhy a údržbě zařízení je nutno dodržovat zejména:

- Nařízení Komise (EU) č. 2019/2020, kterým se stanoví požadavky na ekodesign světelných zdrojů a samostatných předřadných přístrojů, ve znění pozdějších předpisů
- Nařízení Evropského parlamentu a Rady (EU) č. 305/2011, kterým se stanoví harmonizované podmínky pro uvádění stavebních výrobků na trh, ve znění pozdějších předpisů
- zákon č. 87/2023 Sb., o dozoru nad trhem s výrobky a o změně některých souvisejících zákonů (zákon o dozoru nad trhem s výrobky)
- zákon č. 250/2021 Sb., o bezpečnosti práce v souvislosti s provozem vyhrazených technických zařízení a o změně souvisejících zákonů
- zákon č. 194/2017 Sb., o opatřeních ke snížení nákladů na zavádění vysokorychlostních sítí elektronických komunikací a o změně některých souvisejících zákonů, ve znění pozdějších předpisů
- zákon č. 134/2016 Sb., o zadávání veřejných zakázek, ve znění pozdějších předpisů
- zákon č. 90/2016 Sb., o posuzování shody stanovených výrobků při jejich dodávání na trh, ve znění pozdějších předpisů
- zákon č. 127/2005 Sb., o elektronických komunikacích, ve znění pozdějších předpisů
- zákon č. 102/2001 Sb., o obecné bezpečnosti výrobků, ve znění pozdějších předpisů
- zákon č. 458/2000 Sb., energetický zákon, ve znění pozdějších předpisů
- zákon č. 634/1992 Sb., o ochraně spotřebitele, ve znění pozdějších předpisů

¹⁸ Dle TNI 33 2000-6, čl. 6.3.15 má být projektant dokumentace skutečného provedení elektrické instalace (zařízení) autorizovaná osoba, která současně také vykonávala i autorský dozor. Není-li projektantem dokumentace skutečného provedení elektrické instalace (zařízení) vykonáván autorský dozor, pak dle citovaného ustanovení přebírá v rámci výchozí revize odpovědnost za dodržení technických norem investor, popř. jím pověřená osoba (kdo prováděl dozor nad stavbou).

- zákon č. 133/1985 Sb., o požární ochraně, ve znění pozdějších předpisů
- nařízení vlády č. 194/2022 Sb., o požadavcích na odbornou způsobilost k výkonu činnosti na elektrických zařízeních a na odbornou způsobilost v elektrotechnice, ve znění pozdějších předpisů
- nařízení vlády č. 190/2022 Sb., o vyhrazených technických elektrických zařízeních a požadavcích na zajištění jejich bezpečnosti, ve znění pozdějších předpisů
- nařízení vlády č. 118/2016 Sb., o posuzování shody elektrických zařízení určených pro používání v určitých mezích napětí při jejich dodávání na trh
- nařízení vlády č. 117/2016 Sb., o posuzování shody výrobků z hlediska elektromagnetické kompatibility při jejich dodávání na trh, ve znění pozdějších předpisů
- nařízení vlády č. 591/2006 Sb., o bližších minimálních požadavcích na bezpečnost a ochranu zdraví při práci na staveništích, ve znění pozdějších předpisů
- nařízení vlády č. 362/2005 Sb., o bližších požadavcích na bezpečnost a ochranu zdraví při práci na pracovištích s nebezpečím pádu z výšky nebo do hloubky
- vyhlášku č. 359/2020 Sb., o měření elektřiny, ve znění pozdějších předpisů
- vyhlášku č. 264/2020 Sb., o energetické náročnosti budov, ve znění pozdějších předpisů
- vyhlášku č. 319/2019 Sb., o energetickém štítkování a ekodesignu výrobků spojených se spotřebou energie
- vyhlášku č. 16/2016 Sb., o podmínkách připojení k elektrizační soustavě, ve znění pozdějších předpisů
- vyhlášku č. 23/2008 Sb., o technických podmínkách požární ochrany staveb, ve znění pozdějších předpisů
- vyhlášku č. 246/2001 Sb., o stanovení podmínek požární bezpečnosti a výkonu státního požárního dozoru (vyhláška o požární prevenci), ve znění pozdějších předpisů
- předpisy k zajištění bezpečnosti a ochrany zdraví při práci zhotovitele

5.6. Zásady ochrany životního prostředí

Elektroinstalace jsou navrženy tak, aby neohrožovaly životní prostředí. Během elektroinstalačních prací a při následném provozu, obsluze a údržbě zařízení je nutno dodržovat zejména:

- zákon č. 541/2020 Sb., o odpadech, ve znění pozdějších předpisů
- zákon č. 542/2020 Sb., o výrobcích s ukončenou životností, ve znění pozdějších předpisů
- zákon č. 477/2001 Sb., o obalech, ve znění pozdějších předpisů
- zákon č. 406/2000 Sb., o hospodaření energií, ve znění pozdějších předpisů
- zákon č. 17/1992 Sb., o životním prostředí, ve znění pozdějších předpisů
- vyhlášku č. 16/2022 Sb., o podrobnostech nakládání s některými výrobky s ukončenou životností, ve znění pozdějších předpisů
- vyhlášku č. 273/2021 Sb., o podrobnostech nakládání s odpady, ve znění pozdějších předpisů
- vyhlášku č. 8/2021 Sb., o Katalogu odpadů a posuzování vlastností odpadů (Katalog odpadů), ve znění pozdějších předpisů